

臺北市私立華興高級中等學校

TAIPEI HUAXING HIGH SCHOOL

12年國教適性入學管道 落點分析與志願選填

校長：曾騰瀧

本校分析會考受訪與宣導

◆ 會考落點與本校評估相關新聞。

◆ 聯合新聞：

◆ <https://reurl.cc/qVnnYE>

◆ <https://reurl.cc/p39934>

◆ <https://udn.com/news/story/124006/7974133>

◆ <https://udn.com/news/story/124006/7974260>

◆ <https://vip.udn.com/vip/share/8c214de785b9be7cc05b2df33a4ac462>

◆ 自由時報：

◆ <https://reurl.cc/QR5ey5>

◆ <https://news.ltn.com.tw/news/life/paper/1646968>

◆ 中時新聞：<https://reurl.cc/bV3DZd>

◆ 中國廣播公司：<https://reurl.cc/WxARe5>

◆ 工商時報：<https://reurl.cc/aqZq0G>

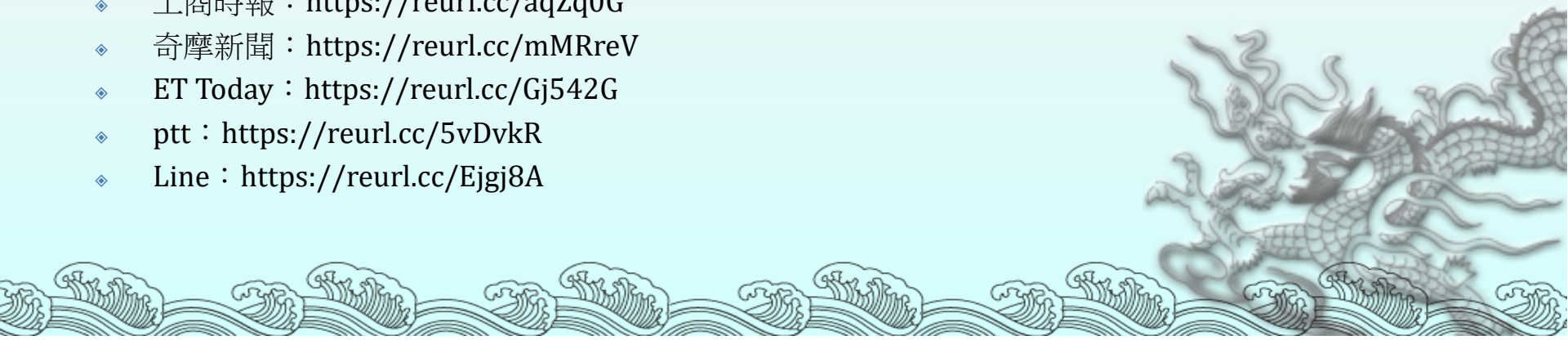
◆ 奇摩新聞：<https://reurl.cc/mMRreV>

◆ ET Today：<https://reurl.cc/Gj542G>

◆ ptt：<https://reurl.cc/5vDvkR>

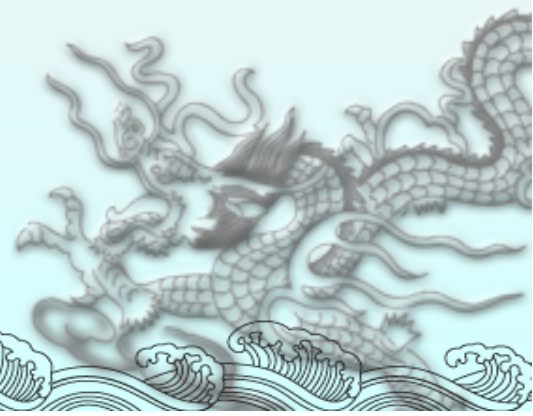
◆ Line：<https://reurl.cc/Ejgj8A>

◆ 112學年度上學期，本校前往87所國中宣導，約7500人次家長學生參加；下學期以「升學講座影片」宣導，影片宣導點閱人數12,778人次。



落點分析及志願選填講座之影片

- ◆ 華興中學提供國中教育會考落點分析及志願選填之影片，簡報，分發程式，於華興網站首頁供家長與學生參考
- ◆ 001-教育現況
- ◆ 002-高中課綱與大學考招聯動
- ◆ 003-會考成績分析
- ◆ 004-各校錄取成績
- ◆ 005-華興中小學簡介
- ◆ 006-免試入學制度分析
- ◆ 007-落點分析志願選填
- ◆ 008-基北區個別序位
- ◆ <https://www.hhhs.tp.edu.tw/nss/p/upload>

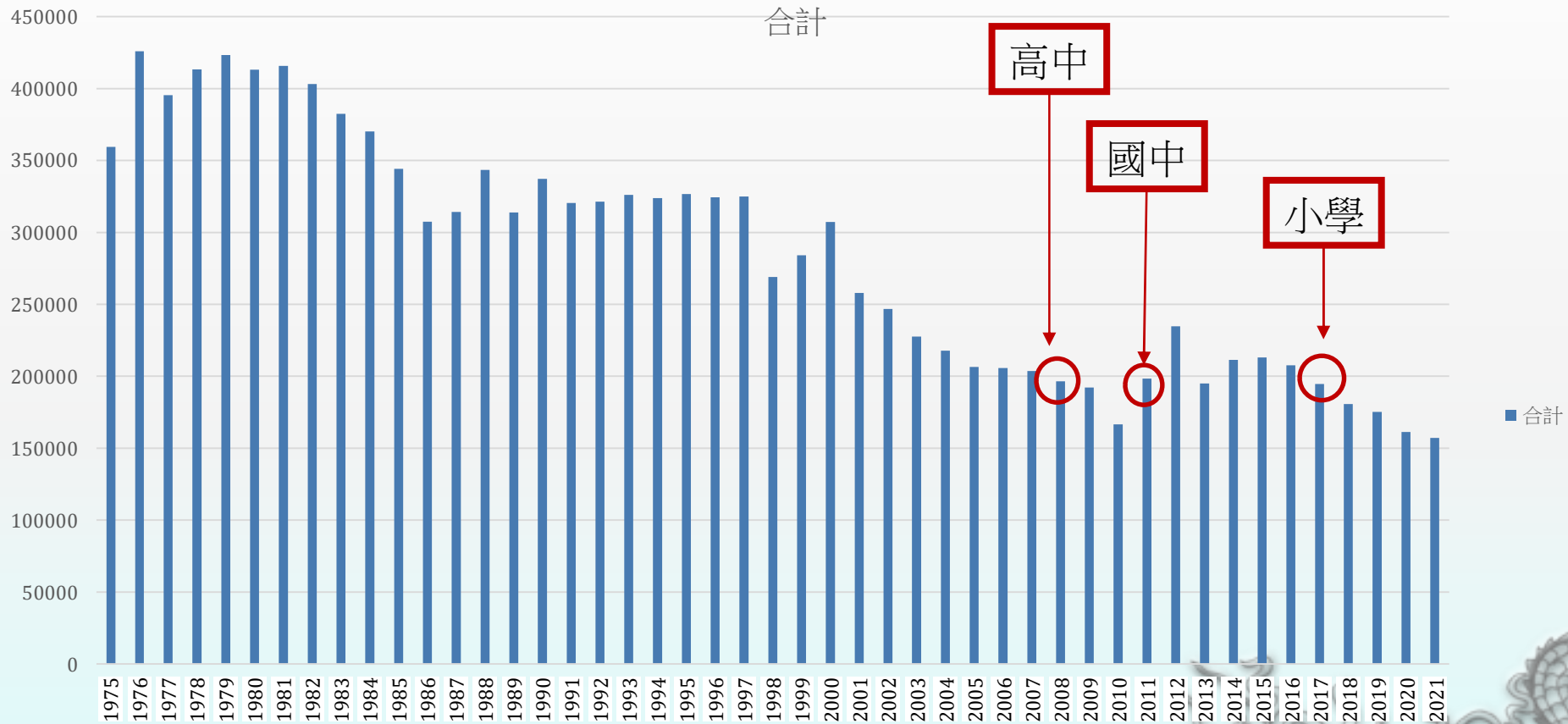


簡報大綱

- ◆ 免試入學制度
- ◆ 評估落點與志願選填
- ◆ 歷年錄取成績
- ◆ 累計名額與序位區間
- ◆ 免試入學分發程式



台灣出生人口數



基北區少子化

◆ 基北區高中職五專招生量7萬名。

◆ 基北區新生入學

◆ 103年：約8萬4千人

◆ 105年：約7萬4千人

◆ 106年：約6萬4千人

◆ 107年：約6萬1千人

◆ 108年：約5萬8千人

◆ 109年：約5萬4千人

◆ 110年：約5萬3千人

◆ 111年：約5萬1千人

◆ 112年：約5萬

◆ **113年：約4萬9千人**

◆ 114年：約4萬6千人

◆ 115年：約4萬5千人



學生升學要項

認識學校

- 基北區155間學校
(高中、高職、五專)

認識自己

- 自己的優勢及限制

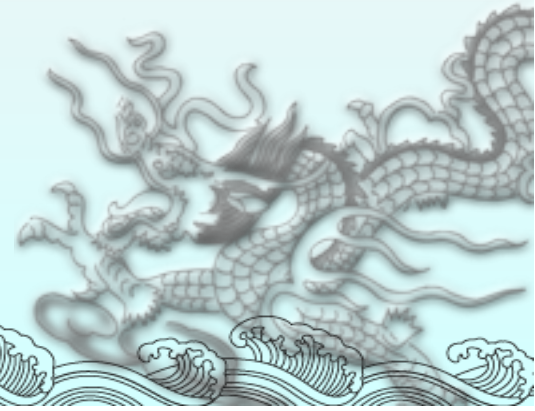
升學管道

- 免試、特招(學科、術科)
- 技優、產特、獨招、實用技能、建教合作、



113會考成績公告

- ◆ 會考成績公布時間：6/7(五)寄發，並開放網路查詢。
- ◆ 個人序位公布時間：6/21(五)中午12時。
- ◆ 各管道報名時間請依照簡章及學校公告日程報名！



國中教育會考差額分析(112-113題數)

- ◆ 1.國文科：頂峰偏易，高分群偏難，中分群難度相當
 - ◆ 2.英語科：高分群與去年難度相當；中分群比去年微簡
 - ◆ 3.數學科：高分群與去年難度相當；中分群比去年微難
 - ◆ 4.社會科：高分群比去年微簡；中分群比去年難度相當
 - ◆ 5.自然科：高分群、中分群或低分群與去年難度相當。
-
- ◆ 第二年會考寫作開放性題目，6級分人數1224人。
 - ◆ 去年(112)會考寫作開放性題目僅971人拿6級分，創10年新低。

113中教育會考各科能力等級家標示人數百分比統計表

		國文		英語		數學		社會		自然	
精熟	A++		10.33%		6.65%		6.25%		6.98%		6.36%
	A+	25.21%	4.78%	22.74%	4.86%	24.81%	6.35%	21.21%	7.19%	17.33%	2.84%
	A		10.10%		11.23%		12.21%		7.04%		8.13%
基礎	B++		18.86%		12.13%		13.91%		18.54%		16.52%
	B+	61.77%	12.07%	48.22%	11.98%	48.48%	11.15%	66.52%	16.23%	61.67%	16.60%
	B		30.84%		24.11%		23.42%		31.75%		28.55%
待加強	C	13.02%		29.04%		26.71%		12.27%		21.00%	

112國中教育會考各科能力等級家標示人數百分比統計表

		國文		英語		數學		社會		自然	
精熟	A++		8.40%		7.02%		6.35%		7.22%		6.03%
	A+	27.18%	9.20%	23.54%	5.02%	24.78%	6.33%	19.92%	3.08%	17.13%	2.85%
	A		9.58%		11.50%		12.10%		9.62%		8.25%
基礎	B++		17.91%		12.19%		13.79%		17.27%		15.72%
	B+	60.11%	15.66%	47.44%	11.53%	49.23%	11.04%	67.53%	19.05%	61.86%	15.77%
	B		26.54%		23.72%		24.40%		31.21%		30.37%
待加強	C	12.71%		29.02%		25.99%		12.55%		21.01%	

113年基北區適性入學管道

免試入學	直升入學
	優先免試入學(一類、二類)
	免試入學
	技優甄審入學
	產業特殊需求類科
	實用技能班
	高職學校獨立招生

身心障礙適性輔導
安置

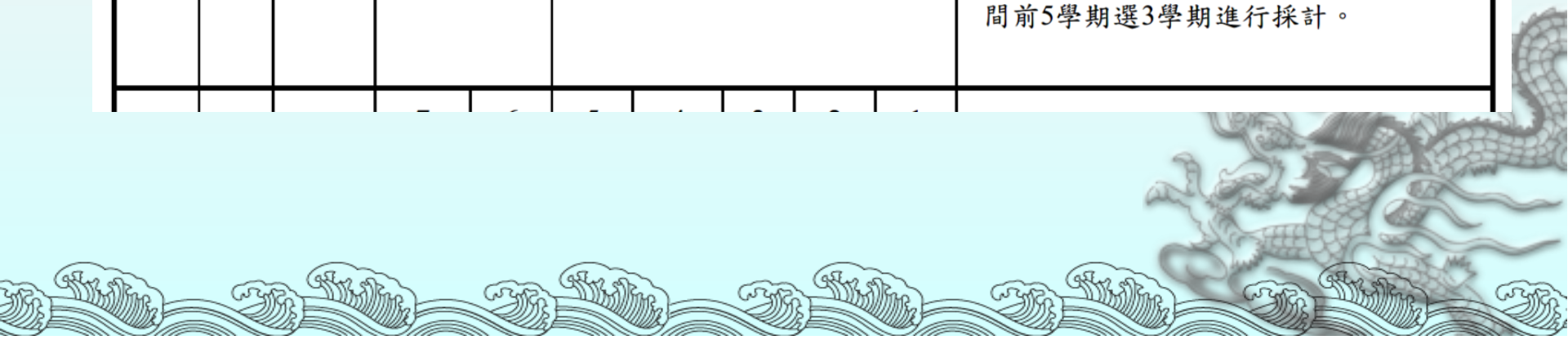
特色招生	甄選入學	藝才班
		體育班
		科學班
		職業類科
	考試分發入學	

其他	建教合作班
	重點運動項目
	未受政府補助私校獨立招生



114學年起免試入學超額比序變動項目

多元學習表現	均衡學習	24分	6分	符合1個領域	健體、藝術、綜合、科技四領域前五學期平均成績及格者。
			0分	未符合	
	服務學習	12分	4分	每學期服務滿6小時以上	1. 由國中學校認證。 2. 採計期間為111學年度（七年級）上學期至113學年度（九年級）上學期，採計原則依「基北區免試入學服務學習時數認證及轉換採計原則」辦理。 3. 非應屆畢(結)業生服務學習時數採計，除上開採計期間外，亦得選擇國中在學期間前5學期選3學期進行採計。
			0分	每學期服務未滿6小時	



北區五專超額比序

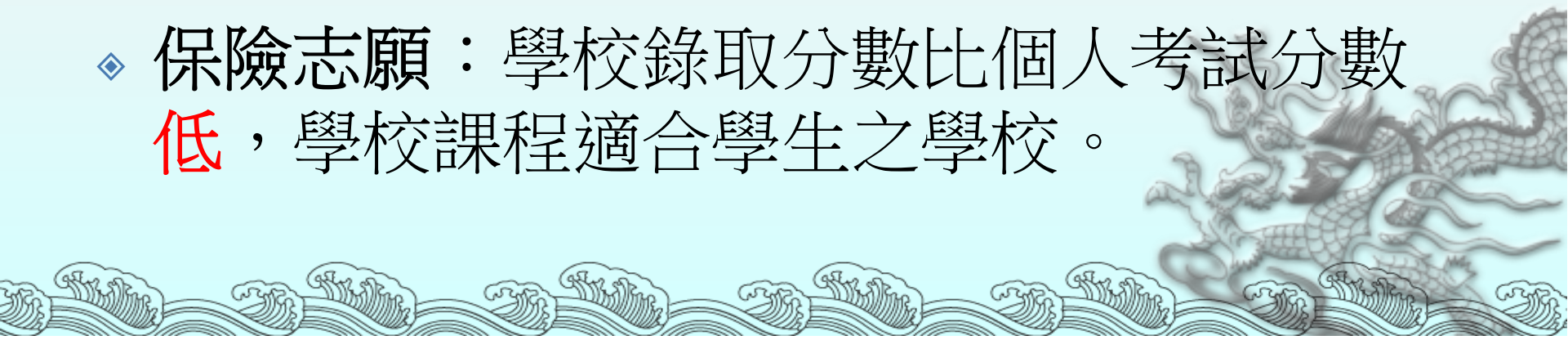
主項目	分項目	單向積分上限	積分上限
1. 多元學習表現	競賽	7分	16分
	服務學習	7分	
	日常生活表現評量	4分	
	體適能	6分	

主項目	積分上限
2.技藝優良	3分
3.弱勢身分	2分
4.均衡學習	6分
5.適性輔導	3分
6.國中教育會考	15分
7.其他	5分



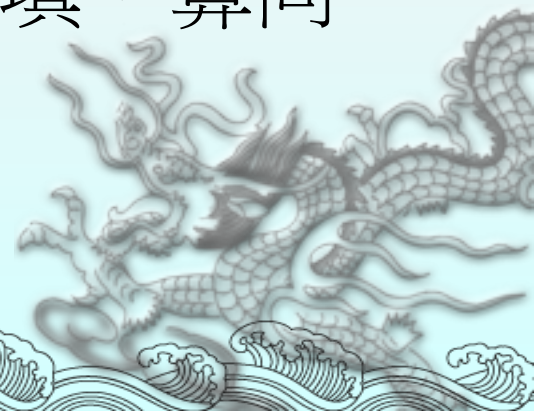
志願學校

- ◆ 夢幻志願：學校錄取分數比個人考試分數高，學校課程適合學生之學校。
- ◆ 落點學校：學校錄取分數與個人考試分數一致，學校課程適合學生之學校。
- ◆ 保險志願：學校錄取分數比個人考試分數低，學校課程適合學生之學校。



超額比序技巧

- ◆ 前5志願上榜，包含夢幻、落點、保險。
- ◆ 學生間比序，分數高優先分發。
- ◆ 個人分發以志願順序分發，越想要越前面。
- ◆ 基北區，同一學校不同科系連續填，算同一志願(同志願分數)



志願技巧-1

群組	志願	學校	分數模組1	分數模組2
第1群組	1	夢幻學校1	32~31	17~16
	2	夢幻學校2		
	3	落點學校	30	15
	4	保險學校1	29	14
	5	保險學校2		
第2群組 (志願 少1分)	6	夢幻學校2-1	30	15
	7	夢幻學校2-2		
	8	落點學校2	29	14
	9	保險學校2-1	28	13
	10	保險學校2-2		
前5志願包含夢幻、落點、保險。				

志願技巧-2

順序	學校	志願序	志願分數
1	建國中學	1	36
2	師大附中	2	36
3	成功高中	3	36
4	華興中學	4	36
5	大安高工電機科	5	36
6	大安高工電子科	5	36
7	大安高工資訊科	5	36
8	士林高商資料處理	6	35
9	大安高工建築科	7	35
10	大安高工汽車科	7	35

志願以校計算，單校各科連續填核算1志願

累計名額與序位區間



學生落點對應招生累計名額

◆ 學生落點

- ◆ 學生A：700名
- ◆ 學生B：1400名
- ◆ 學生C：1700名
- ◆ 學生D：1001名

◆ 招生累計名額

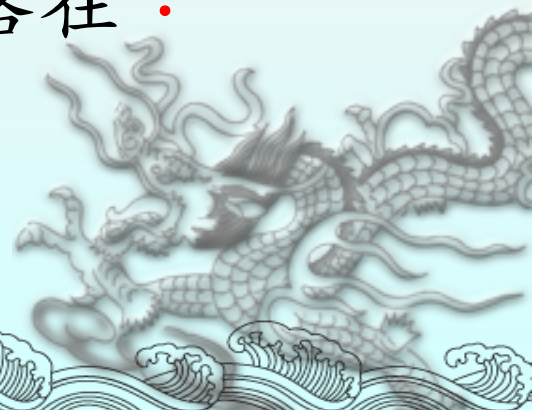
- ◆ 建中：1000名，
累計1000名
- ◆ 附中：500名，
累計1500名
- ◆ 成功：1000名，
累計2500名

112學年度一般生免試入學累計公告名額

學校	性別	公告名額	男累計 公告名額	女累計 公告名額	累計公告 名額
臺北市立建國高級中學	1	800	800		
臺北市立第一女子高級中學	2	725		725	
國立臺灣師範大學附屬高級中學	1	443	1243		
國立臺灣師範大學附屬高級中學	2	191		916	
臺北市立成功高級中學	1	723	1966		
臺北市立中山女子高級中學	2	716		1632	
臺北市立松山高級中學	1	332	2298		
臺北市立松山高級中學	2	333		1965	
臺北市立大同高級中學	0	446			4709

學生個人的查詢資訊

- ◆ 113年6月21日，序位查詢。
- ◆ 免試入學超額比序（未含志願序）個別序位之比率及累積人數區間（依教育部規定，比率 0.3%）
- ◆ 查詢畫面 個別序位（不分性別）區間落在：
_____ %（人數：） ~ _____ %（人數：）
- ◆ 男生（女生）的個別序位區間落在：
_____ ~ _____ 人



112學年度免試入學 男學生個別序位查詢

	1人 ~ 289人		1603人 ~ 1707人
	290人 ~ 512人		1708人 ~ 1807人
	513人 ~ 648人		1808人 ~ 1907人
	649人 ~ 775人		1098人 ~ 2008人
	776人 ~ 894人		2009人 ~ 2108人
	895人 ~ 1022人		2109人 ~ 2209人
	1023人 ~ 1146人		2210人 ~ 2313人
	1147人 ~ 1265人		2314人 ~ 2413人
	1266人 ~ 1397人		2414人 ~ 2517人
	1398人 ~ 1500人		2518人 ~ 2617人
	1501人 ~ 1602人		2618人 ~ 2717人

112學年度免試入學 女學生個別序位查詢

	1人 ~ 213人		1208人 ~ 1308人
	214人 ~ 313人		1309人 ~ 1414人
	314人 ~ 464人		1415人 ~ 1519人
	465人 ~ 572人		1520人 ~ 1622人
	573人 ~ 688人		1623人 ~ 1726人
	689人 ~ 788人		1727人 ~ 1829人
	789人 ~ 890人		1830人 ~ 1931人
	891人 ~ 991人		1932人 ~ 2031人
	992人 ~ 1106人		2032人 ~ 2131人
	1107人 ~ 1207人		

112學年度免試入學 學生別序位查詢

0.01 % (1人) ~ 1.16 % (502 人)

1.17 % (503人) ~ 1.86 % (805 人)

1.87 % (806人) ~ 2.23 % (963 人)

2.24 % (964人) ~ 2.75 % (1189 人)

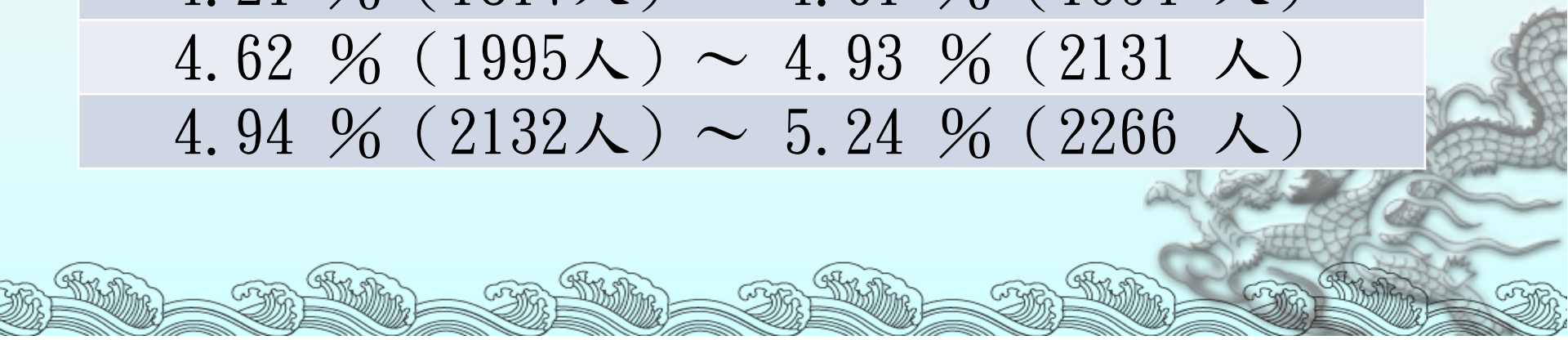
2.76 % (1190人) ~ 3.12 % (1348 人)

3.86 % (1664人) ~ 4.20 % (1816 人)

4.21 % (1817人) ~ 4.61 % (1994 人)

4.62 % (1995人) ~ 4.93 % (2131 人)

4.94 % (2132人) ~ 5.24 % (2266 人)



112學年度免試入學 學生別序位查詢

5.25 % (2267人) ~ 5.55 % (2401 人)

5.56 % (2402人) ~ 5.86 % (2534 人)

5.87 % (2535人) ~ 6.23 % (2693 人)

6.24 % (2694人) ~ 6.54 % (2829 人)

6.55 % (2830人) ~ 6.85 % (2962 人)

6.86 % (2963人) ~ 7.16 % (3097 人)

7.17 % (3098人) ~ 7.47 % (3232 人)

7.48 % (3233人) ~ 7.79 % (3367 人)

7.80 % (3368人) ~ 8.12 % (3509 人)

8.13 % (3510人) ~ 8.43 % (3646 人)

112學年度免試入學 學生別序位查詢

8.44 % (3647人) ~ 8.75 % (3784人)
8.76 % (3785人) ~ 9.07 % (3922 人)
9.08 % (3923人) ~ 9.40 % (4063 人)
9.41 % (4064人) ~ 9.72 % (4202 人)
9.73 % (4203人) ~ 10.03 % (4339 人)
10.04 % (4340人) ~ 10.35 % (4475 人)
10.36 % (4476人) ~ 10.67 % (4613人)
10.68 % (4614人) ~ 10.99 % (4750人)
11.00 % (4751人) ~ 11.31 % (4891人)
11.32 % (4892人) ~ 11.63 % (5028人)

分發程式



免試報名前

取得會考成績

落點分析

填寫志願



志願選填建議

前五志願(30-36)

順序選填(20-30)

模組選填(10-20)

適性選填(0-10)



落點分析程式

108國中畢業生免試落點預估表_V7 [相容模式] - Excel							
	A	B	C	D	E	F	G
1	科目	國文	英文	數學	社會	自然	作文
2	等級標示	A++	A++	A++	A++	A++	6
3	會考基分	36				性別	男
4	會考積分上標(+)	15	會考積分範圍	從 36 分 ~ 22 分			
5	會考積分下標(-)	14					
6							
11	校 名	校代碼	公私立	部別	分發區	學校地址	學校網站
12	臺北市立建國高級中學	353301	公立	普通科	臺北市	[100]臺北市中正區龍光里南海路56號	http://www.ck.tp.edu.tw
13	國立臺灣師範大學附屬高級中學	330301	公立	普通科	臺北市	[106]臺北市大安區和安里信義路3段143號	http://www.hs.ntnu.edu.tw
14	臺北市立成功高級中學	353302	公立	普通科	臺北市	[100]臺北市中正區幸福里濟南路1段71號	http://www.cksh.tp.edu.tw
15	臺北市立松山高級中學	323301	公立	普通科	臺北市	[110]臺北市信義區基隆路一段156號	http://www.sssh.tp.edu.tw
16	臺北市立大同高級中學	343302	公立	普通科	臺北市	[104]臺北市中山區中央里長春路167號	http://www.ttsh.tp.edu.tw
17	臺北市私立薇閣高級中學	421301	私立	普通科	臺北市	[112]臺北市北投區中心里珠海路50號	http://www.wghs.tp.edu.tw
18	國立政治大學附屬高級中學	380301	公立	普通科	臺北市	[116]臺北市文山區政大一街353號	http://www.chahs.nccu.edu.tw
19	臺北市私立復興實驗高級中學	331304	私立	普通科	臺北市	[106]臺北市大安區敦化南路1段262 號	http://www.fhjh.tp.edu.tw
20	臺北市立中崙高級中學	313302	公立	普通科	臺北市	[105]臺北市松山區八德路四段101號	http://www.zlsh.tp.edu.tw/
21	新北市立板橋高級中學	013304	公立	普通科	新北市	[220]新北市板橋區文化路一段25號	http://www.pcsh.ntpc.edu.tw
22	臺北市立麗山高級中學	403302	公立	普通科	臺北市	[114]臺北市內湖區環山路二段100號	http://www.lssh.tp.edu.tw
23	臺北市立成淵高級中學	363302	公立	普通科	臺北市	[103]臺北市大同區承德路二段235號	http://www.cyhs.tp.edu.tw
24	臺北市私立靜心高級中學	381306	私立	普通科	臺北市	[116]臺北市文山區興隆路二段46號	http://www.chjhs.tp.edu.tw/d
25	臺北市立大直高級中學	343303	公立	普通科	臺北市	[104]臺北市中山區劍潭里北安路420號	http://www.dcsh.tp.edu.tw
26	臺北市立大安高級工業職業學校	333401	公立	電機科	臺北市	[106]臺北市大安區龍圖里復興南路2段52號	http://www.taivs.tp.edu.tw
27	臺北市立和平高級中學	333301	公立	普通科	臺北市	[106]臺北市大安區芳和里臥龍街100號	http://www.hpsh.tp.edu.tw
28	臺北市私立延平高級中學	331301	私立	普通科	臺北市	[106]臺北市大安區和安里建國南路1段275號	http://www.yphs.tp.edu.tw
29	新北市立海山高級中學	014302	公立	普通科	新北市	[220]新北市板橋區漢生東路215號	http://www.hshs.ntpc.edu.tw

華興中學資訊設備組黃澤



華興學費

- ◆ 每學期只要27,821元
- ◆ 每學期住宿費6700元
- ◆ 歡迎選讀華興
- ◆ 高中部學費為24,423元、雜費為27,821元，合計52,244元。
- ◆ 家庭年所得於148萬元以下，學費全額免納(24,423元)
- ◆ 家庭年所得於148萬元以上，學費部分依戶籍所在地部分減免(6,623元~7,623元不等)

